

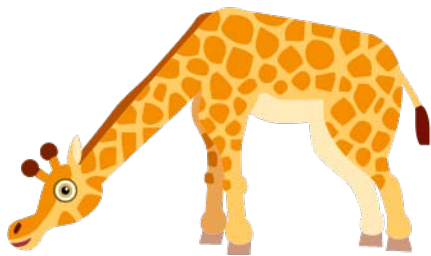
# 旭山動物園と美ら海水族館

赤嶺 健作      儀保 綾乃

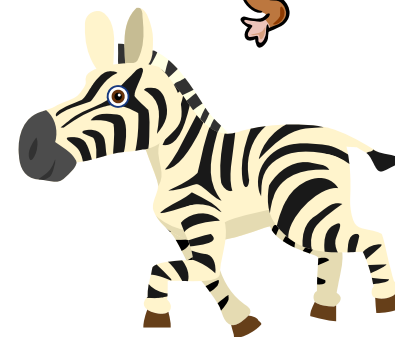
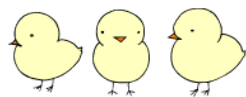
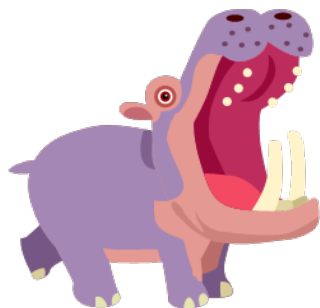
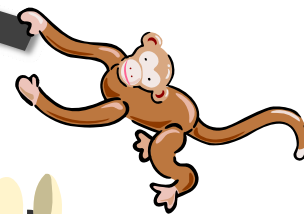
金城 緑      鶴田 唯

中村 梨乃





# 動物園の歴史



# 動物園とは？



- ・ 生きた動物を飼育・研究し、一般に公開する施設。
- ・ 陸上の動物を中心として扱う。
- ・ 動物園の特殊な形態  
(サファリパーク、移動動物園、鳥類園)



# 動物園の歴史



**(初期)**

主に王侯が所有。

政治的に修好関係を結ぶため。

あるいは植民地として支配した国・地域から珍しい動物を集めてきた私的な施設。

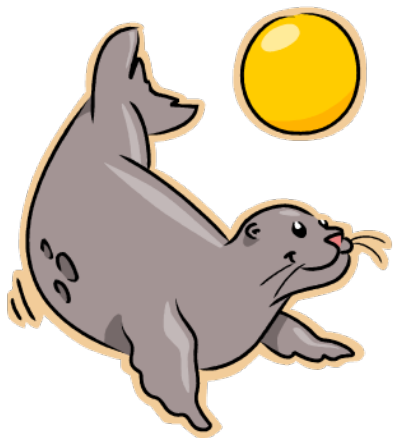
※メソポタミアや地中海世界・中国・インド・アステカなど世界各地で多元発生的に作られた



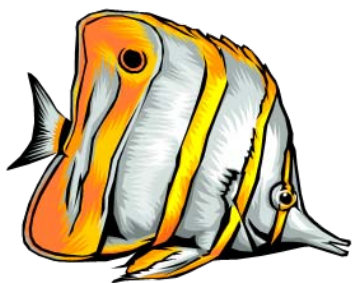
## **(近代)**

- **単なる見世物ではなく、教育・研究施設としての役割を強くもつ。**
- **生きた動物を生きたまま収蔵する博物館としての性格が強い。**

**※日本では、上野動物園の全身が作られたのが始まりとされている。**



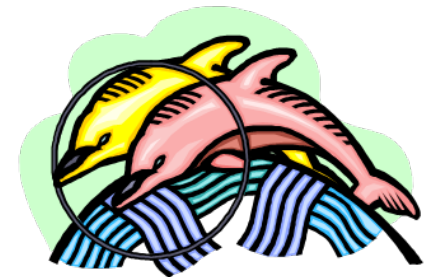
# 水族館の歴史



# 水族館とは？



- ・ 水中や水辺で生活する生き物（水族）を主として収集・展示している施設
- ・ 透明な水槽に入れられ、公開されている（魚介類や無脊椎動物、両生類、海産獣類、爬虫類といった動物や、水草）
- ・ 海獣によるショーなどを行っている水族館もある。（イルカ、オットセイなど）



# 水族館の歴史



- ・透明な水槽を用いて、その中で魚を泳がせるといふ現代の水族館と同様な構造による飼育が始まった詳しい期日は分かっていない。

※古代エジプトでは寺に造った長方形のプールに、神聖な魚とされる魚を飼育していたとされており、その様子を描いた美術品が見つかっている。

※中国で宋朝の時代には、屋内に陶器で出来た水槽を置き、その中で金魚を飼育していた。





# 旭山動物園の歴史



1967年7月1日 開園

(75種 505点 コイ200匹を含む)

1983年 年間入園者数ピーク(約59万人)

1994年 動物たちがエキノコックス症で死亡

1996年 入園者数が26万人まで落ち込む

# 旭山動物園の歴史のつづき

1997年 行動展示を実現する施設づくりに  
着手・完成  
(翌年以降、次々と新しい施設を完成させる)

2005年 年間入園者数206万人を記録

2006年 年間入園者数304万人を記録





# 美ら海水族館の歴史

- 1975 沖縄国際海洋博覧会において海洋生物園として出展
- 1979 海洋博跡地に国営沖縄海洋博覧会記念公園が整備された事業のひとつとして8月に開園
- 1989 新水族館の建設に向けての基本構想の検討
- 1995 基本設計
- 1996 実施設計
- 1997 工事スタート

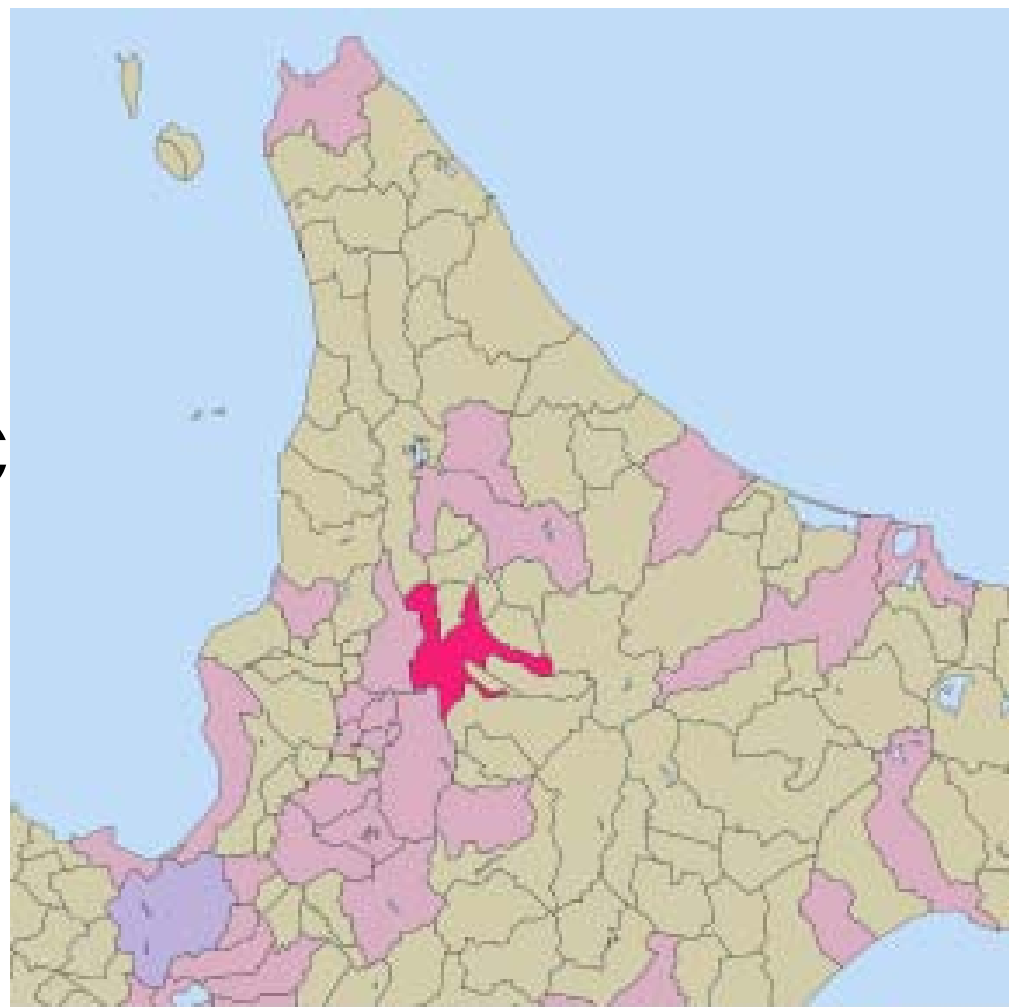


- 2002 8月31日に旧水族館閉館  
美ら海水族館として新しくオープン
- 2004 10月に通算入館者500万人達成
- 2006 11月に通算入館者1000万人達成



# 旭山動物園

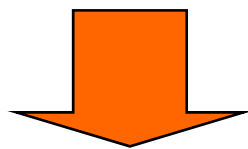
- 北海道旭川市  
面積：747.6km<sup>2</sup>  
人口：約36万人  
平均気温：6.7°C



100km

# 行動展示

- 動物たちが野生で暮らしている現場を再現して、そこでの生活スタイルを観客が見ること。
- 動物は人間に見られるとストレスを感じるといわれているが、本来は強い好奇心をもっていて、隠れる場所さえあれば人間に近寄ってくる習性があるという。



臨場感のある展示





# ペンギン館





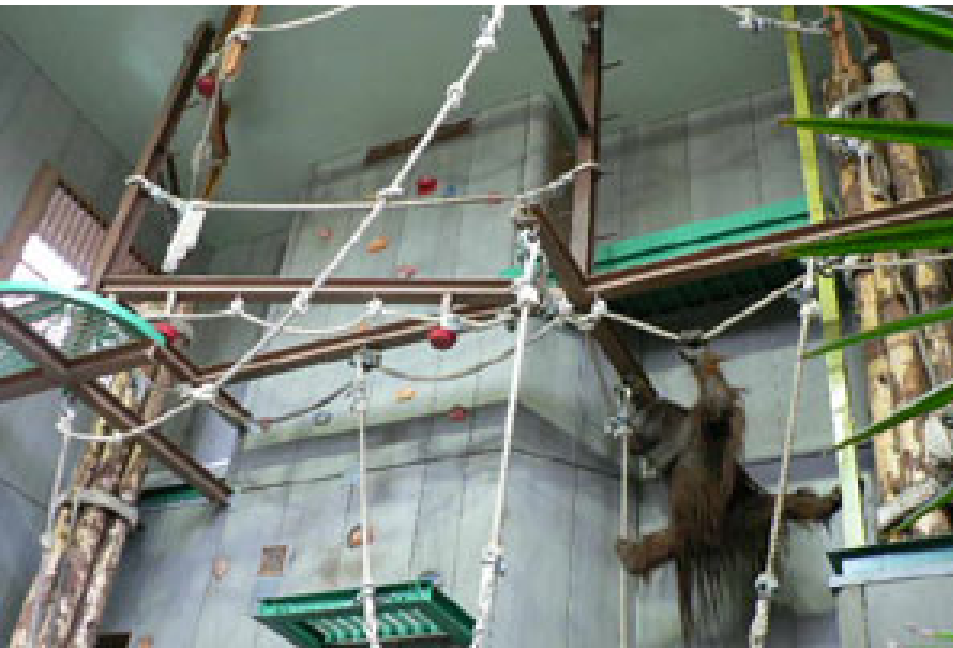


# ほっきょくぐま館





# おらんうーたん舎

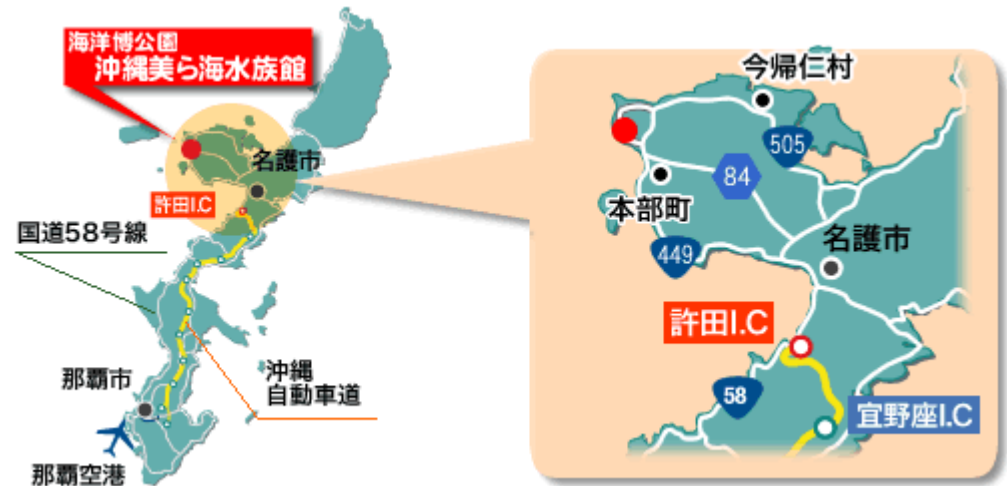




# 美ら海水族館の特徴



- 世界一大きなアクリルパネル越しに、ジンベエザメとオニイトマキエイ(マンタ)を見ることができる！
- ジンベエ・マンタの複数飼育や生きたサンゴの大規模飼育は世界初の試み！



# 沖縄県について



- 人口:約132万人(那覇市:約30万人)
- 県土面積:約2274平方km(全国44位)
- 入域観光客数:約564万人(平成18年度)



# 入場者数ランキング

## ●動物園●

1位: 東京都恩賜上野動物園(350万人)

2位: 旭川市旭山動物園(308万人)

3位: 名古屋市東山動植物園(165万人)



## ●水族館●

1位: 横浜・八景島シーパラダイス(525万人)

2位: 沖縄美ら海水族館(242万人)

3位: 天保山ハーバービレッジ・海遊館(221万人)

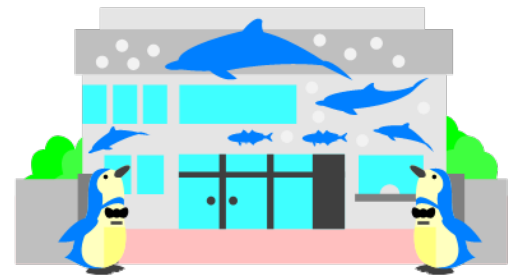
# 旭山動物園の影響力

- 2007年度上半期(4~9月)の観光入域者数  
1位:札幌市、2位:旭川市、3位:小樽市  
これまで2位だった小樽市を旭川市が逆転!
- 従来の「形態展示」から「行動展示」へ  
動物たちが動き、泳ぎ、飛ぶ姿を間近で見られる施設作り  
「水族館以上の動物園」!  
他の動物園の展示モデルを変えた!



# 美ら海水族館の影響力

- 過去最高を更新し続ける今日の入域観光客数の牽引力！  
(開館4年での1000万人突破は驚異的)
- 米中枢同時テロの影響で落ち込んでいた沖縄観光を再生した！
- ギネス認定された世界最大の「黒潮の海」水槽はこれまでの水族館のモデルを変えた！



# 映画やテレビ番組への影響



## ●旭山動物園●

- ・奇跡の動物園～旭山動物園物語～(2006)
- ・プロジェクトX～旭山動物園ペンギン翔ぶ～(2005)

## ●美ら海水族館●

- ・美ら海からの年賀状(2007)
- ・ドルフィンブルー～フジもう一度宙へ(2007)





# 共通点

- どちらも道・県を代表する観光地
- 動物たちの食事時間を知らせ解説してくれる  
旭山動物園→もぐもぐタイム  
美ら海水族館→給餌解説
- 教育活動  
出張授業

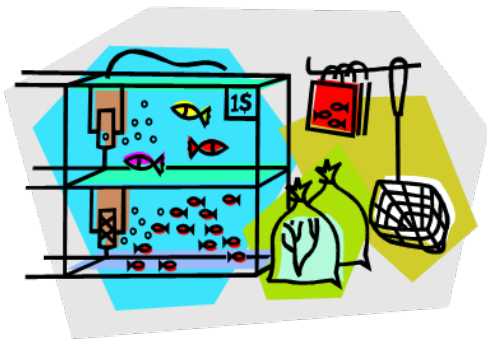


# 相違点

- 入場料に大きな差

旭山動物園 大人580円(高校生以上)  
小人無料(中学生以下)

美ら海水族館 大人1800円  
高校生1200円  
小・中学生600円

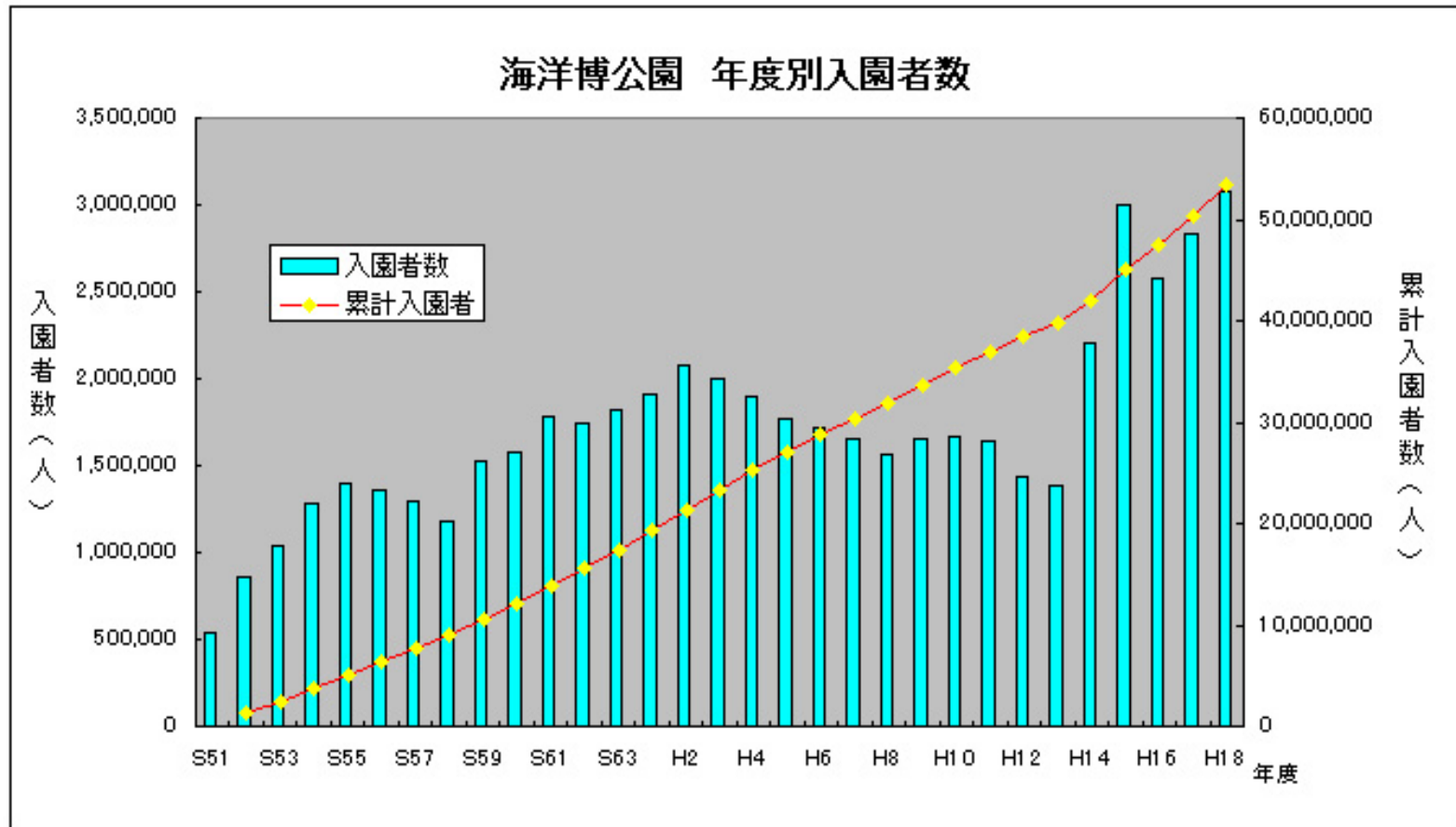


# 相違点のつづき

- 美ら海水族館のコンセプトは沖縄の海  
(サンゴの海、熱帯魚の海、黒潮の海など)
- 旭山動物園のコンセプトは行動展示



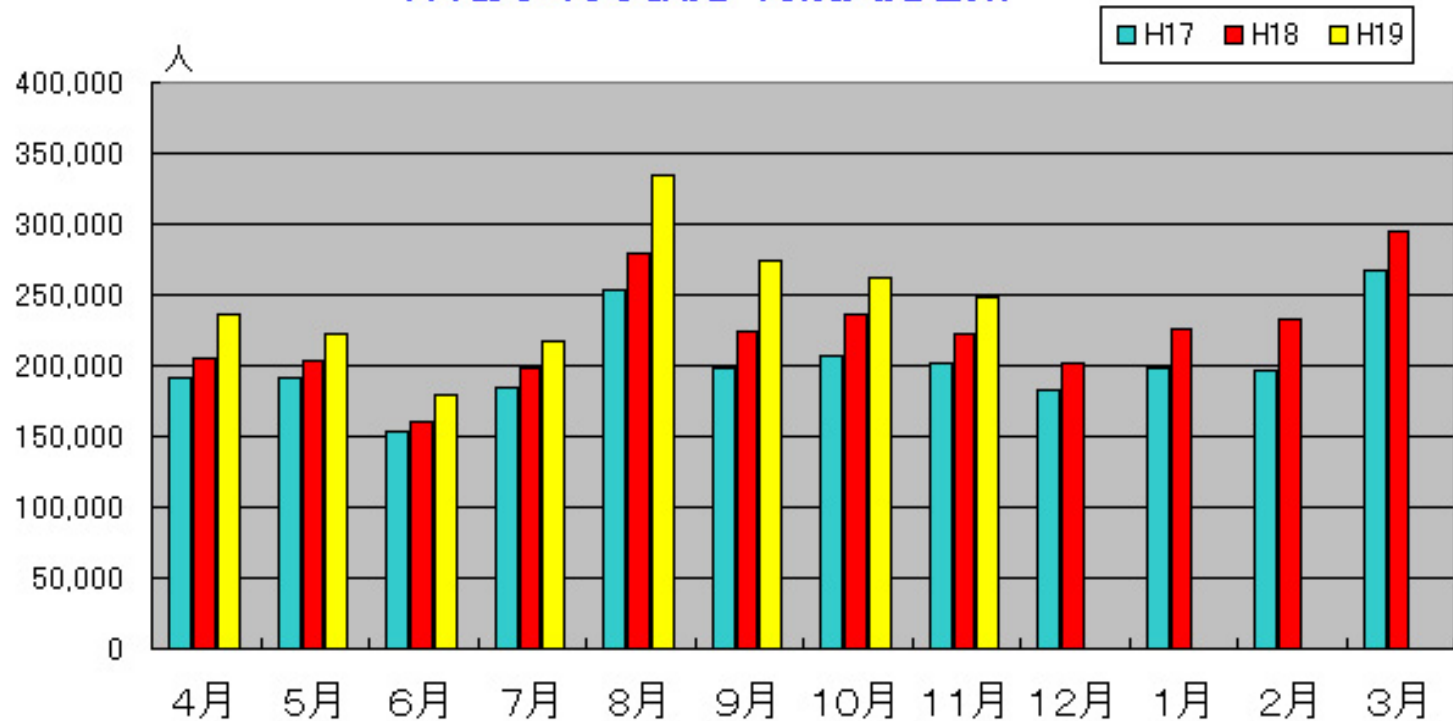
# 美ら海水族館（海洋博公園）



平成14年11月1日 沖縄美ら海水族館 オープン

平成18年2月20日 海洋博公園 入園者5,000万人達成

### 沖縄美ら海水族館 月別入館者数



※平成14年11月1日 オープン

※平成16年10月24日 500万人達成

※平成18年11月11日 1000万人達成

# 比較



	旭山動物園	美ら海水族館
敷地面積	15万平方メートル	1万平方メートル
利用客数	304万人 (平成18年度)	268万人 (平成18年度)
入場料	580円(高校生以上) 無料(小人)	1800円(大人) 1200円(高校生) 600円(小・中学生)



# TOPICの選択理由

- 地元沖縄の目玉観光地！
- テレビ等メディアを通じた話題性！
- 日本最北端の動物園と最南端の水族館！
- 行ってみたいから！



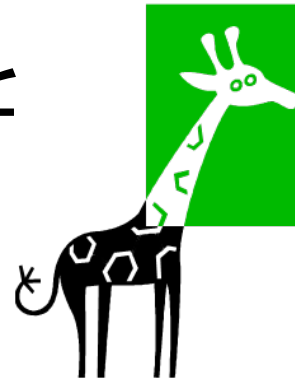
# それぞれが抱える課題

- 旭山動物園  
渋滞、食事施設が貧弱
- 美ら海水族館  
渋滞、交通手段の限界、何度も行くと飽きる



## 事業をしていく上での重要ポイント

- リピーターを増やすこと
- イベントを増やす
- 変化をつける







ご静聴ありがとうございました