

京都

(金閣寺・銀閣寺・清水寺)について☆

061160D 河原 渚

061200G 島袋 史華

061211B 新納 明子

061218K 平良 華奈子

061254F 渡慶次 都

061292J 前川 奈菜子

061307A 宮城 奈々子



トピック選択の理由☆

世界

→ **日本**

→ **京都**

- ・多くの文化財
- ・有数の観光地



文化財の成り立ち

文化財とは・・・

人類の文化、歴史、学術などの見地から価値をもち保存を要する有形・無形の遺産全般を指す。

文化財保護法とは・・・

昭和25年5月30日に制定された日本における文化財を保存し活用し、国民の文化的向上を目的とする法律

。



文化財の種類

文化財の種類	国が指定する文化財	
	重要とみとめたもの	特に価値の高いもの
有形文化財（建造物、美術工芸品）	重要文化財	国宝
無形文化財（演劇、音楽、工芸技術など）	重要無形文化財	
民俗文化財（①無形の民俗文化財②有形の民俗文化財）	①重要無形民俗文化財 ②重要有形民俗文化財	
記念物（①遺跡②名勝地③動植物など）	①史跡 ②名勝 ③天然記念物	①特別史跡 ②特別名勝 ③特別天然記念物
文化的景観（風土によってできた景観地など）	重要文化的景観	
伝統的建造物群 （周囲と一体になった伝統的な建物群）	伝統的建造物群保存地区	重要伝統的建造物群保存地区



鹿苑寺と東山慈照寺の歴史

1397年 一 足利3代将軍義満が西園寺公経の山荘の跡に「北山殿」という別邸を造る。

1408年 一 義満の死後、その子義持により、禅刹に改められ「鹿苑寺」と号される。

1482年 一 足利義政が東山山荘の造営を開始。

1490年 一 義政の死後、東山山荘を寺に改め、慈照寺となる。

1950年 一 金閣寺放火事件

1955年 一 旧建物の資料を基に再建

1987年 一 修復が行われ、全面に金箔が張り替えられる。

1994年 一 金閣寺、銀閣寺「古都京都の文化財」として世界遺産に登録。



清水寺の歴史

778年一僧延鎮が開山

780年一坂上田村麻呂が十一面千手観世音菩薩を安置して寺を創建

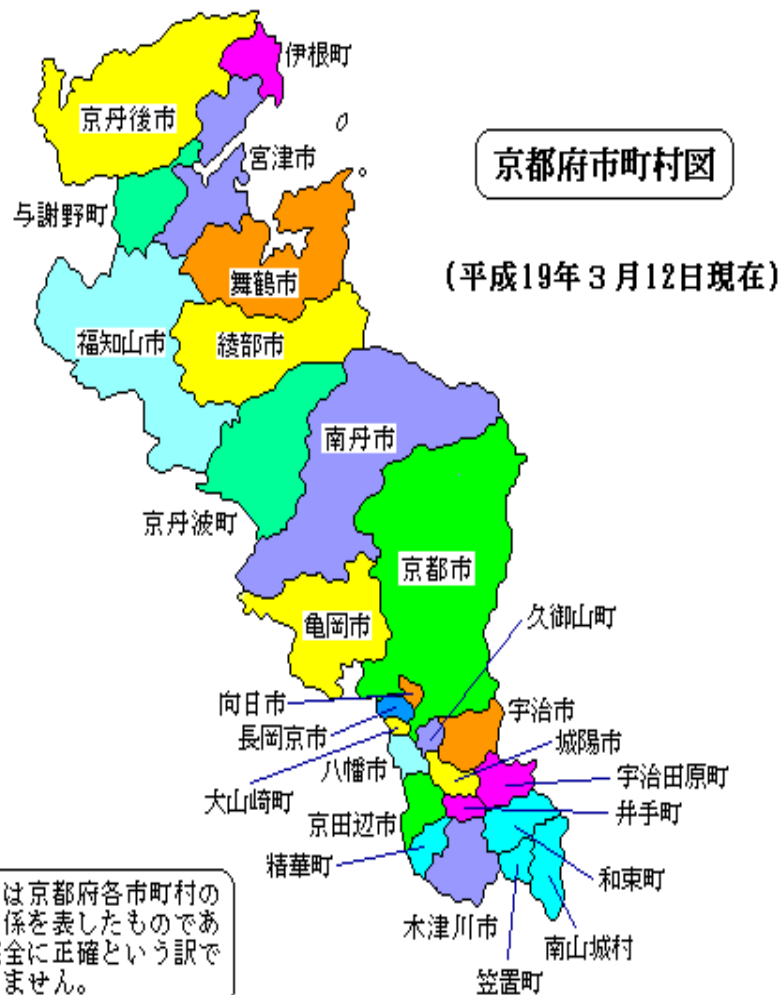
798年一坂上田村麻呂と延鎮上人は地蔵尊と毘沙門天とを造像して本堂を広く造りかえた。

1633年一本堂・奥の院その他の諸堂が徳川家光により再建され現在の規模になる。





京都の基本情報



注：この図は京都府各市町村の位置関係を表したものであり、完全に正確という訳ではありません。

★京都府

面積: 4613km²

総人口: 2,639,743人

(推計人口、2007年12月1日)

世界文化遺産: 17件

国宝美術工芸品: 207件(2位)

国宝建造物: 48件60棟(2位)

特別史跡: 3件

特別名勝: 14件(1位)

重要伝統的建造物

郡保存地区: 7件(1位)

○京都市

面積: 827.90 km²

総人口: 1,469,242人

(推計人口、2007年12月1日)

金閣寺

○正式名称・・・鹿苑寺

●宗派・・・臨濟宗相国寺派

○開基・・・足利義満

●文化財・・・重要文化財、世界遺産、特別史跡、

特別名勝

○造り・・・2層と3層に金箔
屋根上に金張りの鳳凰
一層 → 寝殿造り
二層 → 武家造り
三層 → 全集仏殿造り



銀閣寺



○正式名称・・・東山慈照寺

●宗派・・・臨濟宗相国寺派

○開基・・・足利義政

●文化財・・・国宝、重要文化財、特別名勝
特別史跡、世界遺産

○造り・・・庭園 → 池泉回遊式庭園
銀閣 → 書院造



清水寺

- 宗派・・・北法相宗大本山
- 創建年・・・宝亀9年(778年)
- 開基・・・延鎮
- 文化財・・・国宝、重要文化財、世界遺産
- 造り・・・屋根 → 寄棟造
本堂 → 懸造(舞台造)
- イベント・・・毎年漢字の日(12月12日)に、
その年の世相を漢字一字で表現する
「今年の漢字」を発表



選択した事業の事業全体における位置と影響力

◆まず京都全体について

- ・伝統的な文化を現代まで継承
- ・昔ながらの街並みを維持



日本の伝統・文化を
感じられる場所



金閣寺・銀閣寺・清水寺について

◆世界遺産として登録されている

→国内外問わず、名所として認知

◆社会の教科書などに掲載されている

→教育面でも重要視される場所



京都の観光地のなかでも、

人気NO. 1!!



BUT!!!!!!!

最近では京都自体、観光客が減少している。

◆理由◆

- ①寺社の拝観料が高い
- ②外国人への対応不足
(他言語による看板・説明が乏しいなど)
- ③USJなどへ客(特に修学旅行生)が流れている
- ④町並み規制が行き届いていない

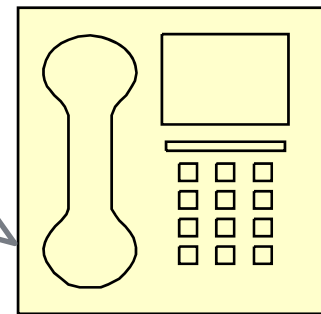
これらの問題をいかに解決するかが、今後京都の観光業に影響してくる。



京都市産業観光局 横下さんからの一言

お寺さんなので、「売上げ」や「利益」といった言葉は適切ではないかも知れません。

直接問い合わせせても、教えてもらえないかも知れませんよ。



事業規模

○ 金閣

敷地面積

約4万坪(13万m²)

従業員数

40～50人

年間観光客数

581万人(2005年)

参拝志納料

大人・高校生 400円

小・中学生 300円

計算してみると...

22億6590万円(参拝料による収入)



事業規模

○ 銀閣

敷地面積

6600坪(2万2000m²)

従業員数

公開してません。

年間観光客数

548万人(2005年)

参拝料

大人・高校生 500円

小・中学生 300円

計算してみると...

26億3040万円(参拝料による
収入)



事業規模

○ 清水寺

敷地面積 回答なし

従業員数 回答なし

年間観光客数

1045万人(2005年)

参拝料

大人 300円

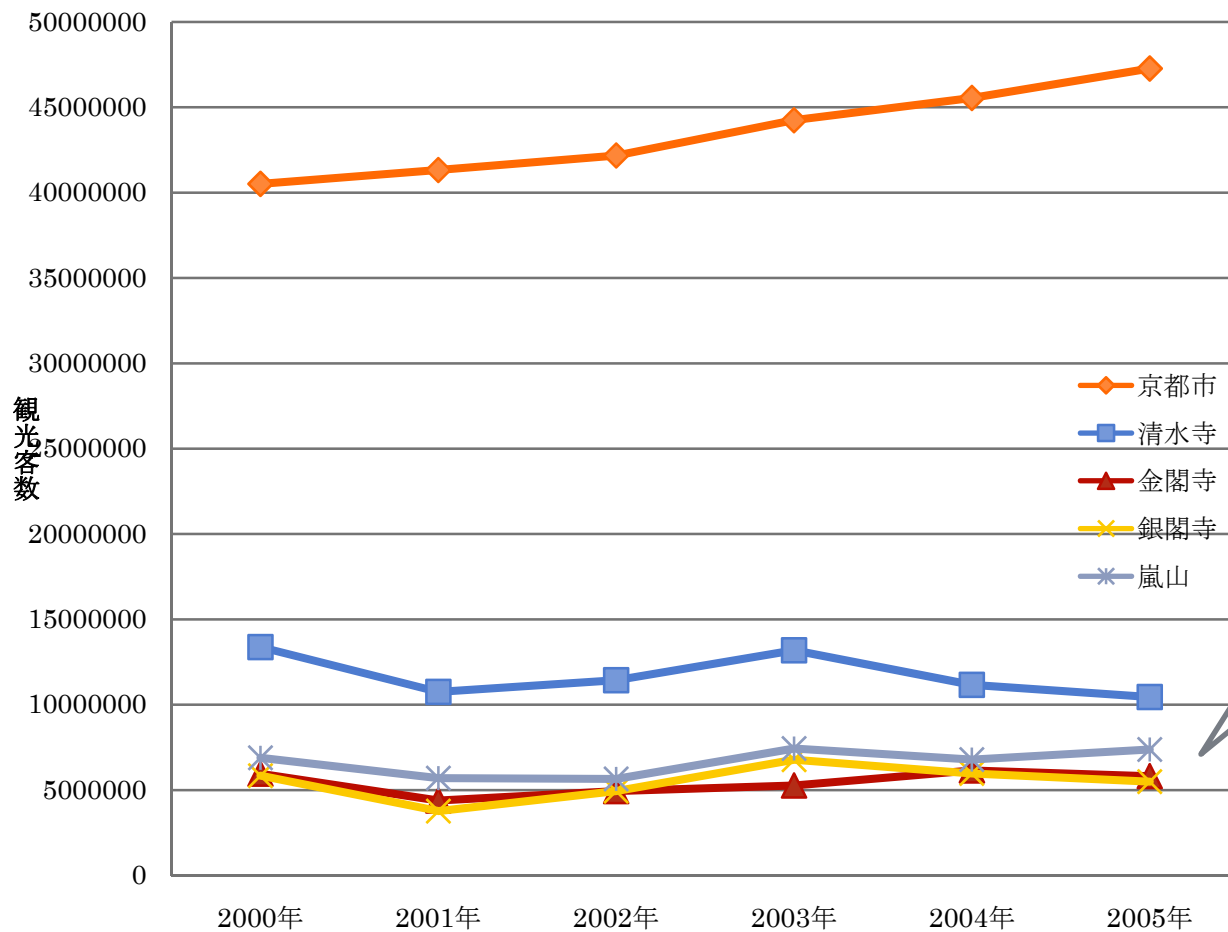
小・中学生 200円

計算してみると...

30億3050万円(参拝料による
収入)



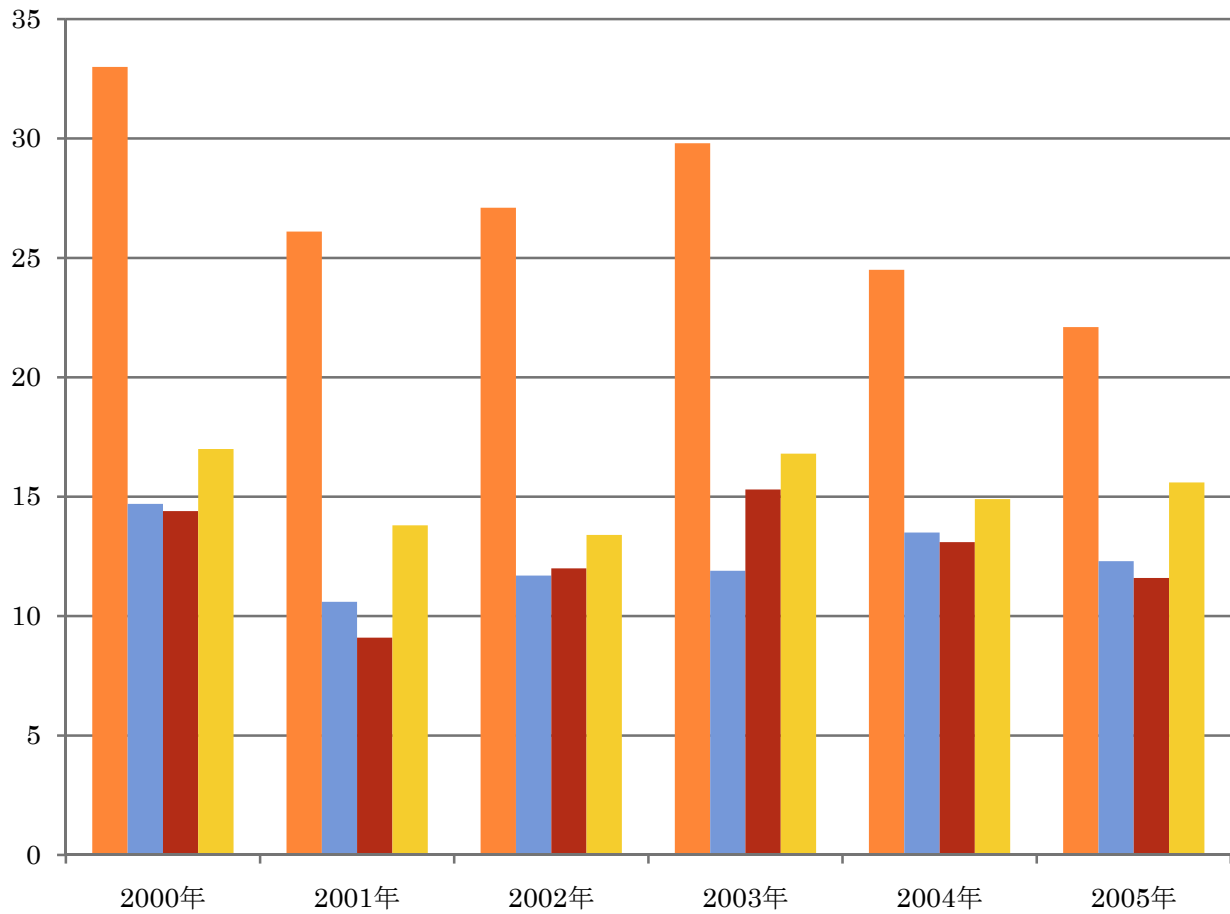
年間観光客数



京都市の観光客数は伸びているのに、各スポットの観光客数は伸びていない。



京都市の観光客数に占める 各スポットの観光客の割合



清水寺は割合も落ち込んでいる。



観光が変わってきている？

○特定のスポットに観光客が集中しなくなってきた。

○ゆったり型の旅行に変化している？

⇒人々の求めるものは「癒し」ではないだろうか？

○それでもやっぱり京都は魅力的！！



金閣寺・銀閣寺・清水寺の比較

	鹿苑寺(金閣寺)	慈照寺(銀閣寺)	清水寺
所在	京都府		
山号	北山	東山	音羽山
宗派	臨濟宗		北法相宗
開基	足利義満 夢窓疎石(開山)	足利義政 夢窓疎石(開山)	延鎮
文化財	・国宝 ・重要文化財 ・世界遺産		



宗派(臨濟宗・法相宗)

○臨濟宗(金閣寺・銀閣寺)

- 宋時代、中国に渡り学んだ栄西らによって、鎌倉時代に日本に伝えられた。
- 日本の臨濟宗は、日本の禅の宗派のひとつ。
- 悟りを重んじる。
- 相国寺派

○北法相宗(清水寺)

- 中国の仏教宗派のひとつ。
- 日本の法相宗は、南都六宗のひとつとして、入唐求法曹により年次に渡って伝えられた。
- 最終的には一切の存在現象はただ識にすぎないという考え
- 北法相宗・・・「北」は南都での、北寺(=興福寺)の法相宗に立脚すると共に、南部・奈良に対して北の京都にある法相宗という意味。



文化財(国宝・重要文化財・世界遺産)

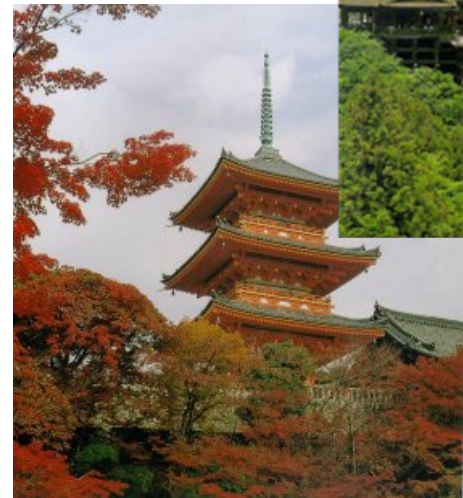
	金閣寺	銀閣寺	清水寺
世界遺産	1994年 古都京都の文化財		
国宝	<ul style="list-style-type: none"> ・鹿苑寺金閣 ・足利義満像 <p style="text-align: center;">↓</p> 金閣寺放火事件 で全焼	<ul style="list-style-type: none"> ・東求堂 ・銀閣(観音殿) <p>⇒現存する当時の建物</p>	<ul style="list-style-type: none"> ・本堂(文化財保護法第2条の規定に基づき、建物とともに清水寺境内地も国宝に指定)
重要文化財	<ul style="list-style-type: none"> ・絹本著色足利義満像 ・大書院障壁画 ・木造不動明王立象 など 	<ul style="list-style-type: none"> ・絹本著色春屋妙葩像 	<ul style="list-style-type: none"> ・仁王門、三重塔、鐘楼、釈迦堂、阿弥陀堂(建造物)ほか ・木造千手観音坐像(美術工芸品)ほか



銀閣寺



清水寺



金閣寺



金閣寺・銀閣寺・清水寺＊共通の課題

①外国人観光客の誘致

→ 外国人向けのパンフレット導入

②景観の維持

→ 歴史的な文化財を維持するために

→ お寺周辺の建物を制限するための活動

③環境対策

→ 観光客に対する公共の交通機関などの利用促進

<例>バス、自転車、ベロタクシー



金閣寺・銀閣寺の課題

①拝観料の割引

- 金閣寺・銀閣寺で割引の制度を設ける
- 特別拝観の割引

②拝観時間の見直し

- 季節によって時間を変える
- ＜例＞春、秋、修学旅行シーズン、
卒業旅行シーズンはできるだけ長く



冬の金閣寺



清水寺の課題



①観光者向けのサービス充実

→ 季節に合ったイベントを設ける

②拝観料の見直しによる来場者の調整

→ 時間によって拝観料を変える

<例> 早朝拝観を安くする

③周辺地域との協力

→ 観光客に京都の良さを
アピールし、
リピーターを増やす





京都案内～地主神社～

じしゅ



恋が生まれる
お守り ♡



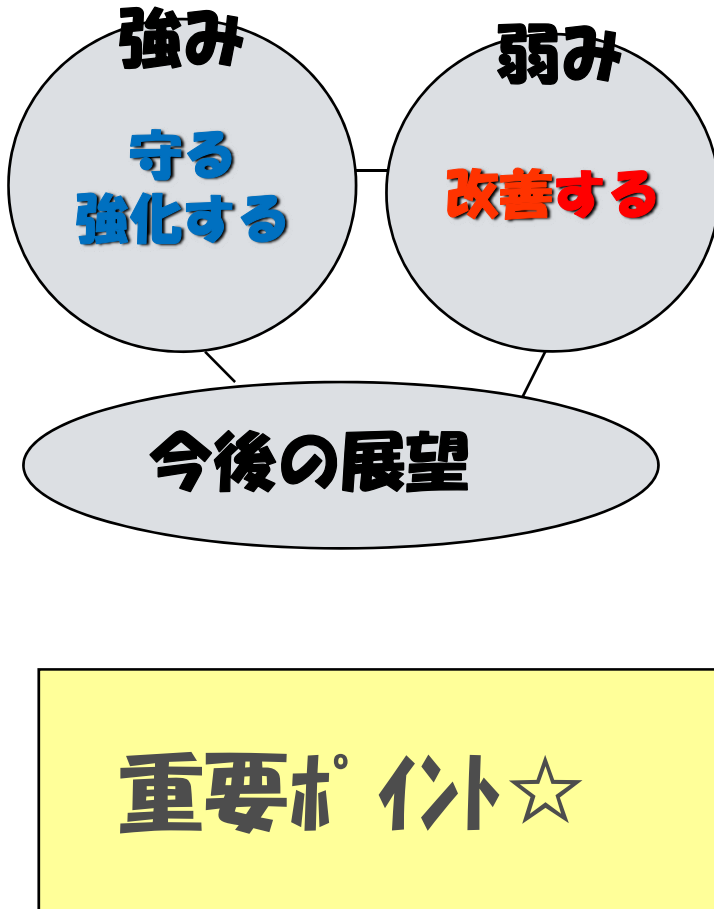
☺ 京都案内～三年坂（産寧坂）～



三年坂で転んだら、ひょうたんのお守りを買おう！



事業をしていく上での重要ポイント☆



出所: 清水寺公式HP

京都(金閣寺・銀閣寺・清水寺)観光の強みから 見るポイント☆

○日本古来の歴史と文化を持つ

日本の精神文化の拠点

清水寺は平安時代、金閣寺・銀閣寺は室町時代

○中高年の女性に人気

比較的消費傾向が高い層

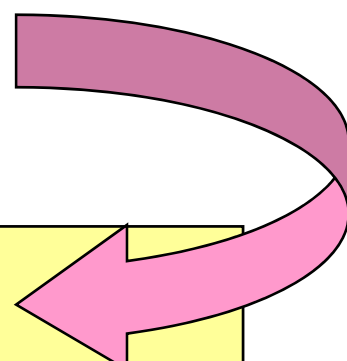
○高いリピーター率

修学旅行の影響、テレビ・CMの影響



出所: 京都新聞
2006年4月11日掲載





重要ポイント☆

日本らしい雰囲気・伝統・歴史を守るために町並みを壊さないように道路の整備などを行う。

”日本らしさ“を外国人や日本人に再発信し、日本独自の文化・空気を学んでもらう。

中高年の女性からの人気を維持しつつ、新しい年齢層へのアプローチをする。



京都(金閣寺・銀閣寺・清水寺)観光の弱みから 見るポイント☆

○観光客が時期ごと、場所ごとに集中する。

桜が美しい春や紅葉が見られる秋の季節に集中
代表的な建築物に集中

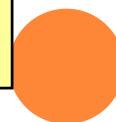
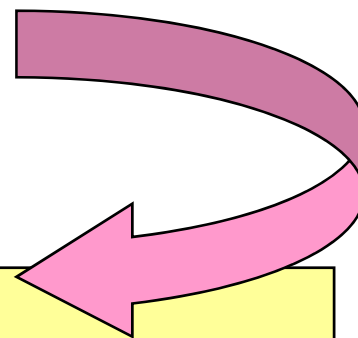
○文化財の損傷

観光客が多く訪れるために起こる損傷
時間的老化に伴う損傷

重要ポイント☆

観光客が集中したときには入場制限をしたり、見学を予約制にする。

損傷のおそれがある場合はあらかじめ、文化財と観光客との距離をおく。



京都(金閣寺・銀閣寺・清水寺)観光の展望から 見るポイント☆

○団塊の世代退職に伴う観光客の増加

中高年に人気のある京都観光

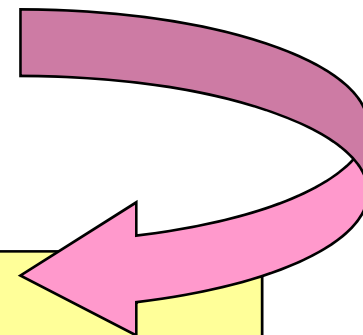
○日本のこころの見直し・癒しブーム

忘れかけていた日本らしさ

現代人が求める癒し

重要ポイント☆

- ・本物志向の中高年を対象に質の高い商品・サービスを展開する。
- ・日本人であるという自覚を再認識してもらう。
- ・伝統的な和の雰囲気、自然を感じ、訪れる人々を癒す。





京都の花



清水寺



銀閣寺



平等院



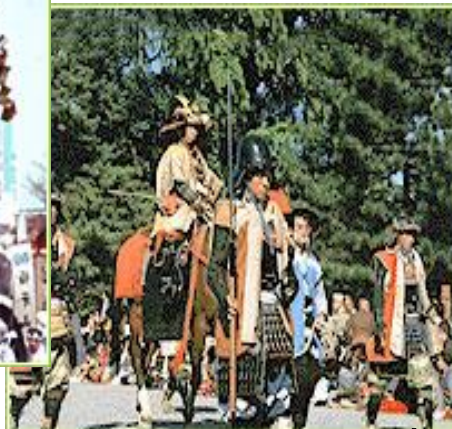
金閣寺



仁和寺



山笠



時代祭り



葵祭

出所: 京都府庁HP

京都観光における今っ!

最大の重要ポイント☆



☆エコツーリズム

自然環境や歴史文化を対象とし、それらを体験し、学ぶとともに、対象となる地域の自然環境や歴史文化の保全に責任を持つ観光

- 旅行形態の変化(団体→個人)に合っている

→じっくり自分のペースでその土地を味わいたい

- 誇ることのできる文化、歴史がある

→ **エコツーリズムに則った観光の促進**



ご清聴

ありがとう

ございました☆

